

**Muzeum Narodowe  
we Wrocławiu  
wraz z Oddziałami**

**WYSTAWY 2026**





PROJEKT „GOTYK W POLSCE” realizowany będzie w latach 2026–2027 przez Muzeum Narodowe we Wrocławiu, Muzeum Narodowe w Poznaniu i Zamek Królewski na Wawelu. We Wrocławiu zaprezentowana zostanie wystawa „Stulecie. W rocznicę wielkiej wystawy śląskiej sztuki średniowiecznej”, która przypomni ekspozycję „Schlesische Malerei und Plastik des Mittelalters” – wielkie wydarzenie w świecie wystawienniczym oraz istotny krok dla badań nad śląską sztuką średniowieczną. Niezwykle ważne jest miejsce wystawy – w 1926 r. gotyckie zabytki umieszczone zostały w pawilonie wystawowym mieszczącym dziś Pawilon Czterech Kopuł Muzeum Sztuki Współczesnej. Więcej informacji na s. 6.

Logo projektu wyłonione zostało w konkursie zorganizowanym w 2025 r. Jego autorką jest Małgorzata Gazur, dyrektorka artystyczna Manufaktury w Bolesławcu, wykładowczyni wrocławskiej ASP. Zdaniem jury zwycięskie logo najlepiej komunikuje projekt oraz połączenie trzech odrębnych wystaw sztuki średniowiecznej przygotowywanych przez Muzeum Narodowe we Wrocławiu, Muzeum Narodowe w Poznaniu i Zamek Królewski na Wawelu. Znak oparty został na syntetycznym przedstawieniu trzech strzelistych form inspirowanych gotyckimi witrażami. Każda z nich symbolizuje jedną z trzech instytucji muzealnych. Charakterystyczna wertykalność form odwołuje się do najważniejszych cech gotyku – dążenia ku górze, lekkości konstrukcji i duchowego wymiaru architektury epoki. Wybór głębokiego, nasyconego odcienia niebieskiego nawiązuje do barwy szczególnie ważnej w gotyckiej sztuce witrażowej, obecnej w oknach katedr i symbolicznie związanej z *sacrum*.

Muzeum Narodowe we Wrocławiu jest instytucją kultury prowadzoną przez Ministerstwo Kultury i Dziedzictwa Narodowego

Mecenas  
Muzeum Narodowego  
we Wrocławiu



Ministerstwo Kultury  
i Dziedzictwa Narodowego



Bank Polski



Muzeum  
Etnograficzne

## Kazanie do ptaków. Wizerunki św. Franciszka z kolekcji prof. Franciszka Kusiaka

24.01–1.03.2026

Muzeum Etnograficzne

Oddział Muzeum Narodowego we Wrocławiu

Kuratorka: Joanna Kurbiel

Święty Franciszek z Asyżu jest głównym bohaterem wystawy zorganizowanej z okazji przypadającej w 2026 r. 800. rocznicy jego śmierci. Pokazane zostaną zbiory prof. Franciszka Kusiaka, historyka i wieloletniego wykładowcy Uniwersytetu Wrocławskiego, który od lat kolekcjonuje wizerunki swojego patrona.

Zainteresowanie świętym imiennikiem wpoita profesorowi jego matka, zapewne pod wpływem pielgrzymki, którą odbyła w wieku 16 lat do sanktuarium franciszkańskiego w Leżajsku. Na imięninę czy na gwiazdkę syn otrzymywał od niej obrazki z przedstawieniem świętego Franciszka. W dorosłym życiu sam zaczął zbierać wizerunki swojego patrona.

Na wystawie zobaczyć będzie można wizerunki świętego z Asyżu, głównie w formie grafiki dewocyjnej, ale też obrazów, rzeźb, pamiątkowych medali, znaczków pocztowych, a nawet witraży.

Zaprezentowane również zostaną obrazy artystki z Roztocza Elżbiety Hałasy oraz zdjęcia wykonane przez kolekcjonera w świątyniach i muzeach w Europie dokumentujące obrazy ze świętym namalowane przez słynnych malarzy. Ekspozycji towarzyszyć będzie publikacja



↑ Muzeum Narodowe we Wrocławiu wraz z Oddziałami  
zaprasza na wydarzenia w 2026



Pawilon  
Czterech  
Kopuł



## Wschód słońca na Zachodzie. Koji Kamoji, Yoshio Nakajima i Keiji Uematsu

1.03–31.05.2026

Pawilon Czterech Kopuł Muzeum Sztuki Współczesnej  
Oddział Muzeum Narodowego we Wrocławiu

Kuratorzy: Iwona Dorota Bięgos (PL), Akiko Kasuja (JP),  
Martin Schibli (SE)

Prezentacja twórczości trzech współczesnych artystów urodzonych w Japonii, którzy na początku swojej kariery przeprowadzili się do Europy – Koji Kamoji (ur. 1935), Yoshio Nakajima (ur. 1940) i Keiji Uematsu (ur. 1947). Wykształceni w Japonii, lecz tworzący w innym kręgu kulturowym, stali się ważnymi przedstawicielami współczesnej sceny artystycznej.

Pomimo tętniącej życiem awangardowej – obecnie legendarnej – japońskiej sceny artystycznej lat 50. i 60. XX w. wielu początkujących twórców zdecydowało się wyemigrować z Japonii do Europy czy Stanów Zjednoczonych. Kamoji, Nakajima i Uematsu wyjechali z rodzinnego kraju w okresie zimnej wojny i osiedlili się w różnych miejscach i kontekstach geopolitycznych: Polska – Szwecja – Niemcy (NRD).

Z artystycznego punktu widzenia wszystkich trzech łączy zainteresowanie filozofią i naturą, a także genealogia sztuki konceptualnej i zainteresowanie działaniami *site specific* z wykorzystaniem przestrzeni wystawienniczej, jednak praktyka artystyczna każdego z nich jest inna. Wystawa obejmuje różne media – od malarstwa, rysunku i rzeźby, poprzez film i fotografię, aż po performans.

Konferencja prasowa 9 stycznia 2026  
[strona 3/8]



Muzeum  
Etnograficzne



## Pisanki i palmy wielkanocne

14.03–12.04.2026 (kiermasz: 28 marca)

Muzeum Etnograficzne

Oddział Muzeum Narodowego we Wrocławiu

Kuratorka: **Agnieszka Szepetiuk-Barańska**

Pisanki, palmy, stroiki, kartki świąteczne i inne ozdoby wykonane przez ponad 40 twórców pochodzących głównie z Dolnego Śląska i Opolszczyzny zaprezentowane zostaną na dorocznej wystawie wielkanocnej. Będzie to okazja do poznania współczesnych technik tworzenia świątecznych rekwizytów i przyjrzenia się ich rozwojowi oraz kierunkom i trendom artystycznym.

Zaprezentowane zostaną pisanki zdobione różnymi technikami, m.in. batikową, rytowniczą i aplikacyjną. Będą to m.in. jajka oklejane miniaturowymi wycinankami, rdzeniem sitowia czy słomą, a także opolskie „kroszonki” czy te wykonane na motywach huculskich, suwalskich, opolskich i rzeszowskich.

## Ala Savashevich. Twoje ciało to pole pracy

16.05–16.08.2026

Muzeum Etnograficzne

Oddział Muzeum Narodowego we Wrocławiu

Kuratorka: **Marta Derejczyk**



Jak procesy polityczne oraz społeczno-kulturowe wpływają na to, jak wygląda i przedstawiana jest praca kobiet oraz ich sprawczość? Jak zmienia się wizerunek kobiet w sztuce i sposób jego prezentacji?

Ala Savashevich analizuje temat pracy kobiet, jej aspektów wizualnych i symbolicznych oraz związanych z nią reprezentacji. Odwołując się do przykładów historycznych i własnych doświadczeń dorastania w micie „ciężkiej pracy”, artystka prowadzi dialog z własną twórczością oraz z muzealnymi obiektami ukazującymi kobiety przy pracy.

Ala Savashevich – wrocławska artystka białoruskiego pochodzenia (rocznik 1989) tworzy rzeźby, instalacje i prace wideo. Studiowała rzeźbę w Białoruskiej Państwowej Akademii Sztuki w Mińsku oraz Akademii Sztuk Pięknych im. Eużeniusza Gęperpta we Wrocławiu, obecnie doktorantka krakowskiej ASP. Podejmuje tematy pamięci zbiorowej i formowania tożsamości w społeczeństwach z doświadczeniem autorytaryzmu i patriarchy. Szczególnie interesują ją mechanizmy socjalizacji do roli kobiety w systemach rodzinnych, edukacyjnych czy przez płciowy podział pracy. Przepracowując historię wyzysku i przemocy, wizualizuje także perspektywy odzyskania sprawczości, wolności oraz solidarności.



Muzeum  
Narodowe  
we Wrocławiu

## Medalierstwo z lat 1700–1799 w zbiorach Muzeum Narodowego we Wrocławiu

2.06–30.08.2026

Muzeum Narodowe we Wrocławiu

Kuratorka: Małdalena Karnicka

Pokazane zostaną XVIII-wieczne medale, plakiety, żetony i tło-ki medalowe z kolekcji wrocławskiego Muzeum Narodowego. Fani medalierstwa (i nie tylko) obejrzą prace takich twórców jak na przykład Jean Dassier, Matthäus Donner, Jean Duvivier, Nicolas-Marie Gatteaux, Johann Philipp Holzhaeusser czy Franz Andreas Scheĝa. Prezentowane artefakty upamiętniają między innymi panujących i członków ich rodzin, urzędników, naukowców, pisarzy, aktorów, wydarzenia historyczne, inaugurację nowych budynków. Wiele obiektów stanowiło część serii medalierskich, wśród nich na uwagę zasługują te dotyczące władców Lotaryngii.



↑ Muzeum Narodowe we Wrocławiu wraz z Oddziałami  
zaprasza na wydarzenia w 2026



## Płytki, flizy, tafelki. Ceramiczne intermezzi

9.06–30.08.2026

Muzeum Narodowe we Wrocławiu

Kuratorka: Jolanta Sozańska

Najcenniejsze zabytkowe płytki z kolekcji Muzeum Narodowego we Wrocławiu – głównie wielobarwne hiszpańskie azulejos i błękitno-białe płytki holenderskie – można będzie zobaczyć na tej kameralnej wystawie.

Fliza (fliz) to cienka płytka z wypalanej gliny używana najczęściej do okładania ścian. Hiszpanie poznali ten sposób zdobienia architektury w X w. za pośrednictwem arabskich najeźdźców, którzy do Europy zaimportowali rodzimą tradycję. Obcy trend szybko stał się namiętnością miejscowych, a powiedzenie „no ava casa sin azulejos” (nie ma domu bez fliz) nie utraciło aktualności. Natomiast w „krajach nizin” moda na ceramiczne płytki okładzinowe pojawiła się XV w. razem z włoską majoliką. Jej dekoracyjny potencjał Holendrzy wykorzystali, licując flizami ściany, dodatkowo chroniącymi przed zabrudzeniem i zawilgoceniem. Na początku XVII w. Holandia stała się monopolistą w ich produkcji, a moda trafiła aż do Ameryki Południowej.

Wystawie towarzyszyć będzie publikacja – katalog kolekcji mu-zealnej.

Konferencja prasowa 9 stycznia 2026  
[strona 5/8]



**Pawilon  
Czterech  
Kopuł**

## **Stulecie. W rocznicę wielkiej wystawy śląskiej sztuki średniowiecznej**

**[Projekt „Gotyk w Polsce”]**

**31.07–30.12.2026**

**Pawilon Czterech Kopuł Muzeum Sztuki Współczesnej  
Oddział Muzeum Narodowego we Wrocławiu**

**Kuratorka: Ałgata Stasińska**

Wystawa w setną rocznicę ekspozycji „Schlesische Malerei und Plastik des Mittelalters” zorganizowanej przez Heinza Braune’go i Ericha Wiese’go na wrocławskich Szczytnikach. W owym czasie było to nie tylko wielkie wydarzenie w świecie wystawienniczym, ale przede wszystkim istotny krok dla badań nad śląską sztuką średniowieczną. Zwierczeniem ekspozycji był wydany trzy lata później monumentalny katalog, który do dziś stanowi bezcenne źródło wiedzy dla badaczy tej epoki.

Współczesnego widza z pewnością zainteresuje ukazanie zmian, jakie przez ostatnie sto lat zaszły zarówno w badaniach nad śląską sztuką średniowieczną, jak i w rozwoju muzealnictwa. Ciekawa również będzie wielowątkowa narracja wystawy, poświęcona m.in. kuratorom dawnej ekspozycji oraz średniowiecznym mistrzom, których imiona za sprawą badań sprzed wieku przywrócone zostały historii sztuki.

Oddając głos samym dzieciom, możliwe będzie natomiast przyjrzenie się zmianom, którym zostały poddane zarówno w warstwie teoretycznej, stanowiąc temat badań z dziedziny historii sztuki, jak i praktycznej – będąc obiektami objętymi działaniami konserwatorskimi.

Zwiedzający obejrzą dzieła sztuki średniowiecznej obecne na ekspozycji sto lat temu, te, które z różnych względów zostały z niej wycofane, oraz takie, które – mimo starań kuratorów – nigdy na nią nie dotarły.

Niezwykle ważne jest miejsce wystawy – w 1926 r. gotyckie zabytki umieszczone zostały w pawilonie wystawowym mieszczącym dziś Pawilon Czterech Kopuł Muzeum Sztuki Współczesnej. W 2026 r. w gmachu tym arcydzieła śląskiej sztuki średniowiecznej zaprezentowane zostaną ponownie.



PROJEKT „GOTYK W POLSCE” realizowany w latach 2026–2027 przez Muzeum Narodowe we Wrocławiu, Muzeum Narodowe w Poznaniu i Zamek Królewski na Wawelu.

**↑ Muzeum Narodowe we Wrocławiu wraz z Oddziałami  
zaprasza na wydarzenia w 2026**



## **Jubileusz Pawilonu Czterech Kopuł Muzeum Sztuki Współczesnej – najmłodszego oddziału Muzeum Narodowego we Wrocławiu**

W 2026 roku 10. rocznicę powstania obchodzić będzie Pawilon Czterech Kopuł Muzeum Sztuki Współczesnej Oddział Muzeum Narodowego we Wrocławiu [Pawilon otwarty został 25.06.2016].

**Konferencja prasowa 9 stycznia 2026  
[strona 6/8]**



**Muzeum  
Etnograficzne**

## **Życie na węglu. Ludzie, krajobrazy, dziedzictwo w obliczu transformacji energetycznej**

**26.09–29.11.2026**

**Muzeum Etnograficzne**

**Oddział Muzeum Narodowego we Wrocławiu**

**Kurorki: Katarzyna Majbroda (UWr), Julia Szot (ME)**

Życie wokół kopalni i elektrowni Turów w gminie Bołatyńca na Dolnym Śląsku nie byłoby tym samym bez sąsiedztwa złóż węgla brunatnego. Przez długie lata napędzał on rozwój gospodarczo-ekonomiczny regionu oraz zbudował społeczny, kulturowy i emocjonalny stosunek do przemysłu energetycznego. W obliczu kryzysu klimatycznego i rosnącej świadomości ekologicznej świat społeczności lokalnej zmienia się. Wystawa pokaże ludzi, krajobrazy i dziedzictwo tego regionu w kontekście nadchodzących zmian.



Tytułowe życie na węglu ukazane zostanie w perspektywie międzygatunkowego sąsiedztwa ludzi, surowca, kompleksu wydobywczo-energetycznego, technologii oraz ożywionej i nieożywionej materii. To opowieść spleciona ze wspomnień i narracji lokalnej społeczności, doświadczeń, obaw i nadziei. Na wystawie można będzie zobaczyć m.in. obrazy dawnej Bołatyńca, niszczone na skraju odkrywkę uzdrowisko Opolno-Zdrój czy wieś-widmo Wiągancice Żytawskie, zlikwidowane u progu XXI w.

Wystawa czerpie z badań antropologicznych prowadzonych przez dr hab. Katarzynę Majbrodę, prof. UWr z Instytutu Etnologii i Antropologii Kulturowej Uniwersytetu Wrocławskiego.

**↑ Muzeum Narodowe we Wrocławiu wraz z Oddziałami  
zaprasza na wydarzenia w 2026**



**Muzeum  
Narodowe  
we Wrocławiu**

## **Nowożytnie złotnictwo śląskich kościołów pokoju**

**1.10–30.12.2026**

**Muzeum Narodowe we Wrocławiu**

**Kurator: dr hab. Piotr Oszczanowski**

Jednymi z najcenniejszych zabytków sztuki Śląska pozostają dwa zachowane do dzisiaj drewniane kościoły pokoju z połowy XVII w. – w Świdnicy oraz Jaworze, które konsekwentnie były uzupełniane w swym wystroju i wyposażeniu przez cały okres baroku. Ich niekwestionowany walor i oryginalność sprawiły, że w 2001 r. zostały wpisane na listę Światowego Dziedzictwa UNESCO.

Na szczególną wartość tych świątyń składa się nie tylko forma architektoniczna, ale także ich wyposażenie. Z niego zaś zasoby złotnicze, naczynia liturgiczne wydają się najmniej znane. Wystawa przypomni te zachowane do dzisiaj, specjalnie na ekspozycję wypożyczone ze świątyń luterańskich, kościołów pokoju i kolekcji muzealnych (Muzeum Narodowego w Gdańsku i we Wrocławiu, Germanisches Nationalmuseum w Norymberdze, Schlesiisches Museum w Goerlitz, Muzeum Nadwiślańskiego w Kazimierzu Dolnym, Muzeum Dawnego Kupiectwa w Świdnicy).

Pokazane zostaną dzieła znanych złotników śląskich doby baroku, m.in.: Tobiasza Plackwitza, Johanna Gottloba Clementa, Johanna Carla Sigismunda Grabera i Johanna Friedricha Wendricha.



**Konferencja prasowa 9 stycznia 2026  
[strona 7/8]**



Muzeum  
Narodowe  
we Wrocławiu

## Maestro i uczniowie. Cirillo dell'Antonio i Szkoła Snycerska w Cieplicach

27.10.2026—21.02.2027

Muzeum Narodowe we Wrocławiu

Kuratorka: Barbara Andruszkiewicz

Powołana w 1902 r. Szkoła Snycerska w Cieplicach miała kształcić artystów i rzemieślników pracujących w drewnie, w celu zażegnania kryzysu rękodzielnictwa spowodowanego popularnością masowo powielanych wyrobów przemysłowych wątpliwej jakości (szczególnie dewocjonaliów), odlewanych w gipsie i różnorodnych sztucznych masach.

W 1903 r. w szkole rozpoczął pracę pochodzący z włoskiego Tyrolu rzeźbiarz Cirillo dell'Antonio (1876–1971), pełniący w latach 1922–1940 funkcję jej dyrektora. Swoją działalnością przyczynił się do rozwoju instytucji i rozstawienia jej w całym Niemczech, m.in. poprzez odnowienie zapomnianej tradycji tworzenia rzeźbionych szopek bożonarodzeniowych. Jako pedagog wychował kilka pokoleń rzeźbiarzy, w tym liczne grono artystów aktywnych jeszcze długo po zakończeniu II wojny światowej.

Ślady prężnej działalności nauczycieli i uczniów szkoły cieplickiej odnaleźć można na obszarze całego historycznego Śląska (i nie tylko!) głównie w formie wyposażenia świątyń, ale także jako przedstawienia portretowe, nagrobki, rzeźby kameralne czy wyroby rzemiosła artystycznego.



↑ Muzeum Narodowe we Wrocławiu wraz z Oddziałami zaprasza na wydarzenia w 2026



Muzeum  
Etnoğraficzne

## Galeria Sztuki Nieprofesjonalnej

Otwarcie w ostatnim kwartale 2026

Muzeum Etnoğraficzne

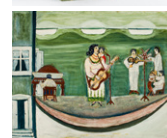
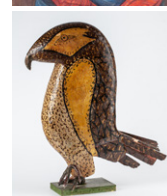
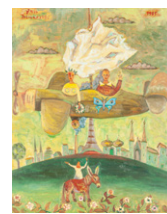
Oddział Muzeum Narodowego we Wrocławiu

Kuratorka: Marta Derejczyk

Prace artystów samouków związanych z Dolnym Śląskiem, takich jak m.in. Anna Binkuńska, Jarosław Furęga, Józef Lurka, Józef Mączyński, Brunon Podjaski, Władysław Sałdyka, można będzie zobaczyć na stałej wystawie sztuki nieprofesjonalnej, którą otworzy wrocławskie Muzeum Etnoğraficzne.

Zaprezentowane zostaną najciekawsze współczesne obiekty z Działu Sztuki Ludowej ME, w zbiorach którego znajdują się prace malarskie, grafiki, rzeźby i płaskorzeźby, makiety, obiekty nawiązujące do ruchomych zabawek i plastyki obrzędowej. Kolekcja ma przede wszystkim charakter regionalny, obejmując zasięgiem obecne województwo dolnośląskie. W mniejszym zakresie reprezentowane będą też zabytki z Opolszczyzny, województwa lubuskiego, okolic Częstochowy oraz Górnego Śląska.

Otwarcie tej wystawy będzie nawiązaniem do historii instytucji – to właśnie we wrocławskim Muzeum Etnoğraficznym w 1981 r. otwarta została pierwsza w Polsce stała Galeria Sztuki Nieprofesjonalnej, prezentująca ok. 150 prac kilkunastu autorów.



## Najpiękniejsza szopka betlejemska 2026

Otwarcie 8.12.2026

Muzeum Etnoğraficzne

Oddział Muzeum Narodowego we Wrocławiu

Kuratorki: Joanna Burda (MDK Śródmieście),  
Joanna Kurbiel (ME)

Zaprezentowane zostaną szopki wykonane przez dzieci i młodzież z Dolnego Śląska, uczestniczki i uczestników XXXIV edycji Wojewódzkiego Konkursu Rzeźbiarskiego organizowanego przez Galerię Twórczości Plastycznej Młodych działającą w Młodzieżowym Domu Kultury Śródmieście we Wrocławiu.

Co roku uczniowie z Dolnego Śląska mierzą się z tematem, proponując różnorodne i często zaskakujące oryginalnością pomysły interpretacyjne przedstawienia miejsca Narodzenia Pańskiego. Szopki wykonane są z różnych materiałów i w różnych technikach: ceramiczne, ze szkła, tektury, papier mâché, plasteliny, materiałów naturalnych jak drewno, liście, kora, mech, kamienie, ale także z chleba, makaronu, ciastek czy wszelkiego rodzaju materiałów recyklingowych jak np. butelki czy płyty CD. Wyobraźnia twórców jest nieograniczona, co przyczynia się do powstania w każdej edycji konkursu nadzwyczajnych prac.

Konferencja prasowa 9 stycznia 2026  
[strona 8/8]